

Retour sur les ateliers d'aménagement des futurs bureaux

Après 3 jours d'atelier autour de la localisation des différents services au sein des 3 futures tours, au PEF et aux modules, la **CFDT** vous livre son analyse.

Ce projet est très positif pour notre établissement, les actuels bureaux datent des années 70 pour la plupart, leur renouvellement va amener un vent frais sur nos conditions de travail !

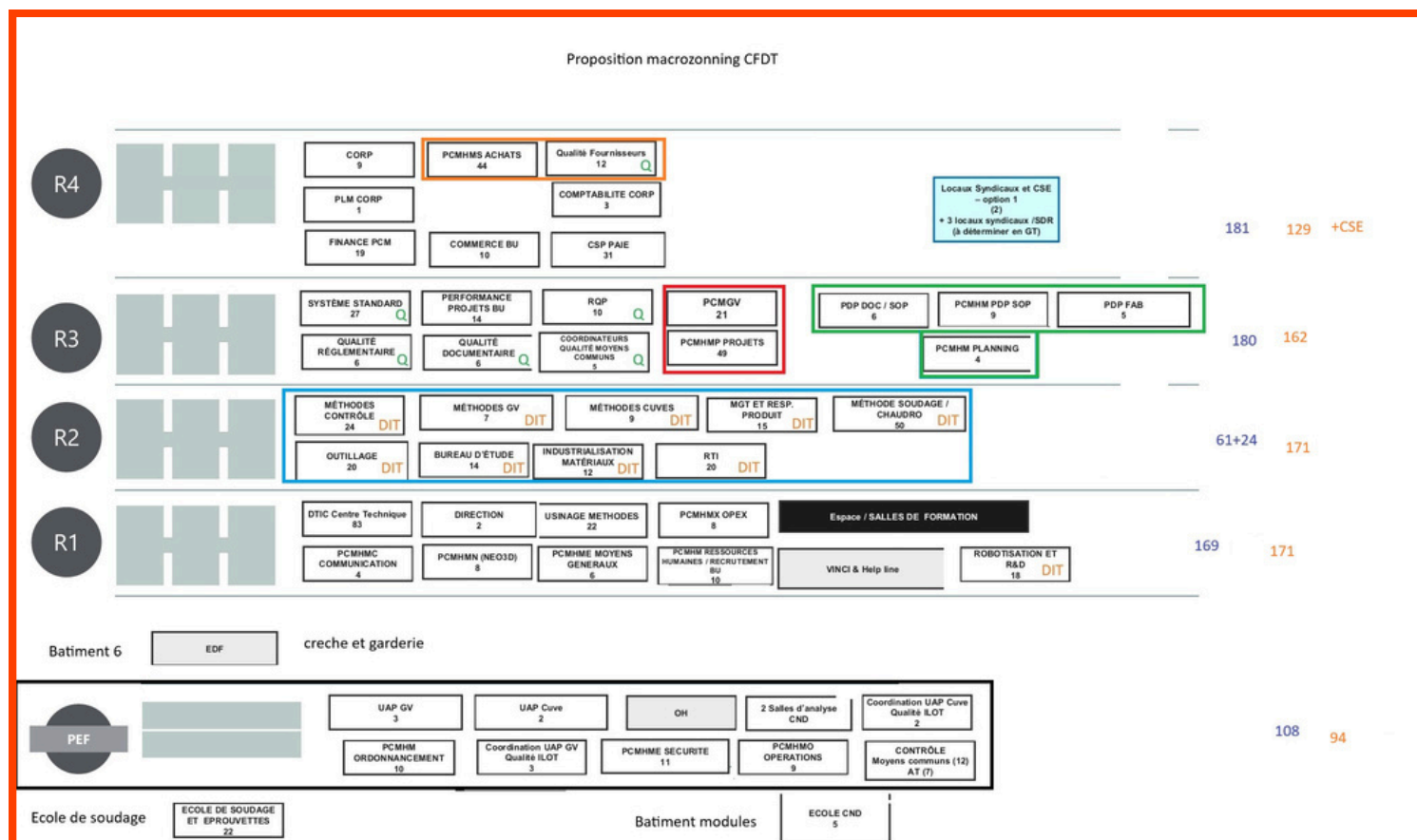
L'implication des salariés des différentes entités et des représentants du personnel est essentielle pour que chacun puisse livrer sa vision.

Ces discussions étaient donc l'occasion pour la Direction d'aborder un sujet positif, et pourtant, en figeant les données d'entrée, elle a réussi à générer de la frustration !

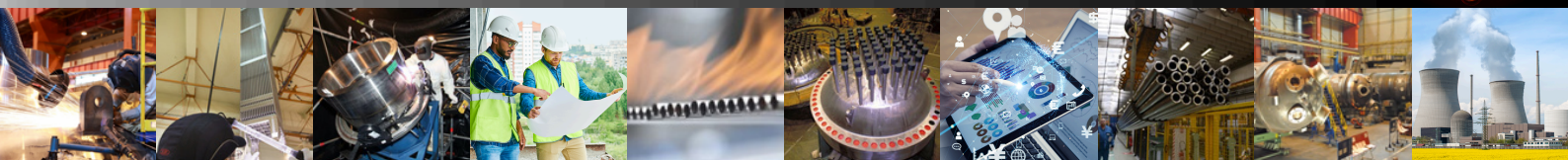
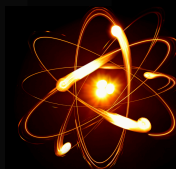
La **CFDT** le rappelle, la charte Framatome ne doit pas piloter ce beau projet sans précédent, nous devons collectivement redonner de la confiance en ce projet !

→ La CFDT propose sa version du macro zoning

Plus adaptée aux interactions entre entités, notre vision permet de regrouper les entités DIT, qualité, planification sur des étages communs :



Cette proposition ne remet pas en question le travail délivré par les ateliers, les demandes et besoins doivent pouvoir être pris en compte sans considération de l'étage ou des équipes voisines ! La **CFDT** a transmis sa proposition à la Direction il y a quelques semaines, nous attendons de savoir quelle issue elle y donnera ?



➔ Les questions qui restent en suspens...

- Les effectifs pris en compte ne sont actualisés : Robotisation, méthode contrôle, qualité réglementaire, QA n'est même pas prévu... Comment garantir que tous les salariés actuels et à venir seront bien intégrés au projet ?
- Où seront placés les prestataires, les stagiaires, les renforts (DTI...) ?
- Où sera la maintenance (méthodes et intervenants), le CC-DOC, SQA-F ?
- Que vont devenir les bureaux type bungalows dans l'atelier, une rénovation est-elle prévue ?
- Quels espaces seront dédiés aux communications visuelles physiques ?
- Le nombre de sanitaire n'est pas conforme aux normes INRS, comment la direction envisage-t-elle se mettre en conformité ? Les sanitaires seraient-ils prévus en mode flex ?
- Le personnel de bureau disposera-t-il de casiers ?
- Initialement le projet envisageait d'installer une salle de sport, de repos, la bibliothèque, est-ce toujours d'actualité ? Et où sera le terrain de pétanque, comme celui existant à Lyon ?

➔ Notre ligne rouge : non au tout open space !

Il est indispensable de prévoir :

- Des espaces adaptés aux métiers et aux activités
- Des bureaux pour les managers, pour les activités à fort niveau de confidentialité et/ou qui doivent organiser des réunions fréquentes avec des personnes extérieures (sous-traitants, fournisseurs, clients...)

La **CFDT** a sondé de nombreux managers, leur vision est claire, ils veulent pouvoir continuer à disposer d'un espace séparé pour traiter au quotidien les sujets individuels, faire du management terrain adapté à leurs collaborateurs et aux différents métiers qu'ils encadrent.

Il ne sera pas acceptable de les contraindre à être en open-space pour que finalement les espaces collaboratifs se retrouvent annexés en bureau perso... Soyons cohérents dès maintenant !

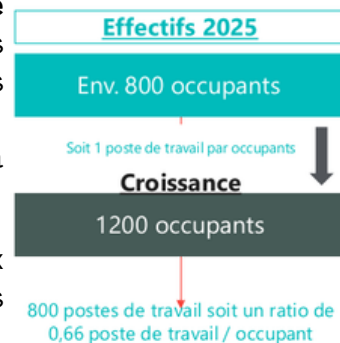
Et parce qu'il nous paraît indispensable de le rappeler, nous refusons que le projet évolue vers du flex-office. Le prestataire, missionné sur les aménagements, indique qu'en cas de croissance à 1200 occupants, nous passerions à 0,66 postes de travail/personne → flex ! **Inacceptable !**

La **CFDT** demande les projections d'effectifs "bureaux" sur 10 ans pour garantir la pérennité du modèle où chacun à sa place.



Nous savons que les enjeux économiques pèsent largement sur les choix d'aménagement.

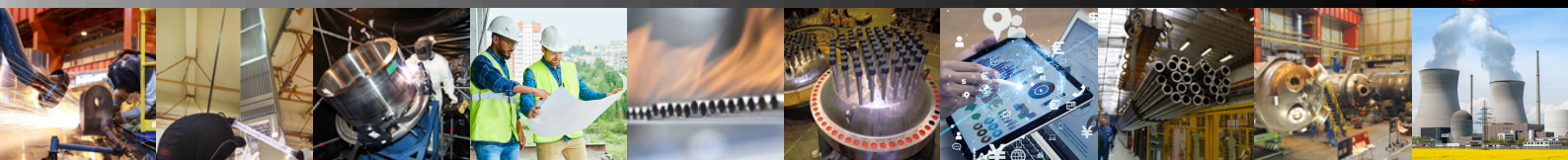
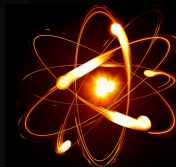
Mais les bulles et autres espaces de confidentialité sont très chers (~20 000€), ne vaut-il pas mieux investir dans quelques cloisons pour du vrai confort au quotidien ?



Enfin, nous regrettons que la Direction centrale, exclusivement basée à Paris et Lyon, se serve de son expérience pour nous vanter les bienfaits de l'open space : mieux pour le partage et le travail collaboratif, plus facile de prendre la température de ses collègues, de son équipe, ...

Mais attention, la grande majorité de ses salariés télétravaille 2 à 3 jours/semaine. Ce modèle si satisfaisant sur 2 jours peut ne pas nous convenir, nous qui sommes présents pour la plupart 5 jours/semaine.





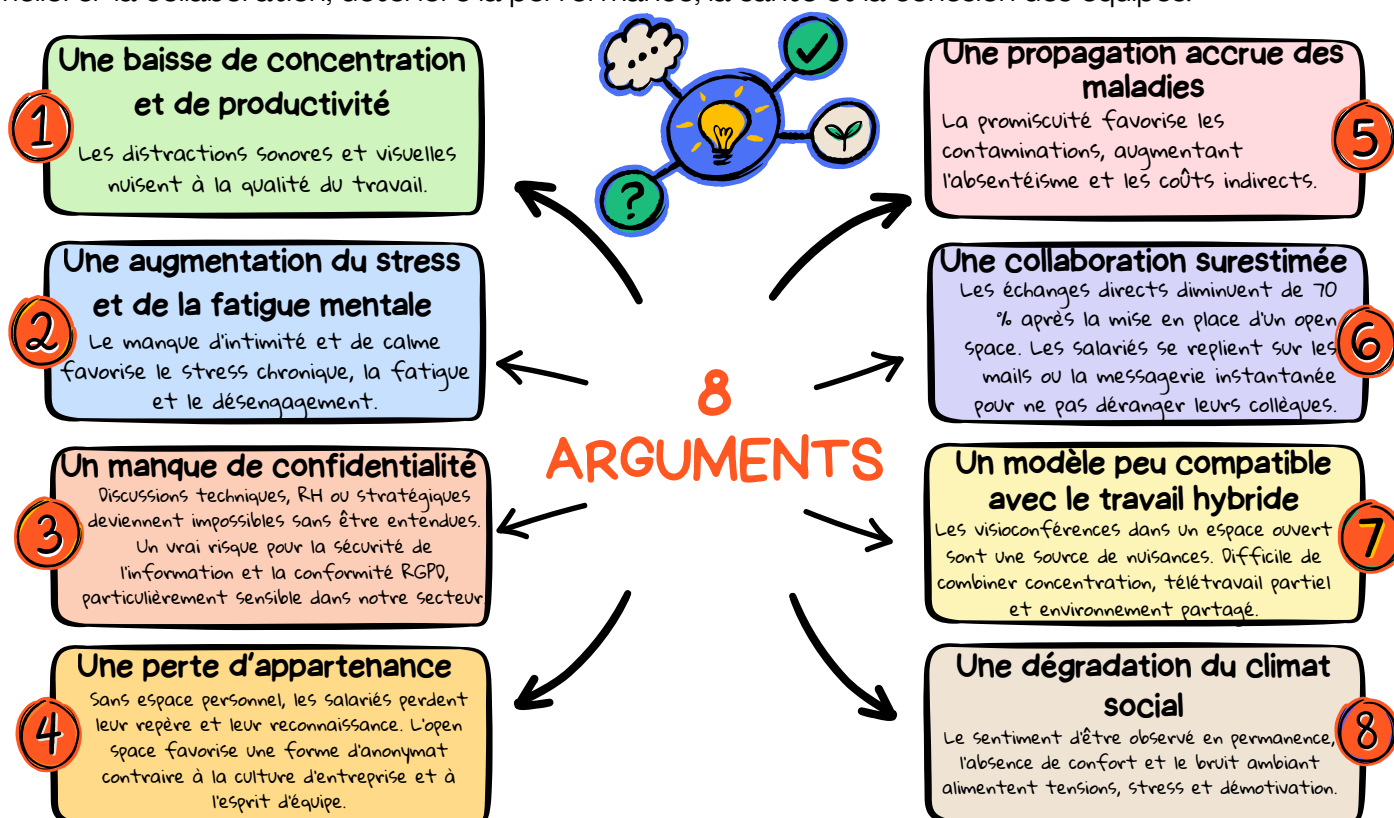
➔ Argumentaire sur les dérives du “tout open space”

Fidèle à son approche constructive et fondée sur les faits, la **CFDT** s'appuie sur des études, du benchmark et surtout sur l'avis des salariés pour défendre des conditions de travail qui allient efficacité, sûreté et qualité de vie. Dans un contexte aussi exigeant que celui de l'industrie nucléaire civile et militaire où la précision, la concentration et la confidentialité sont essentielles, la conception des espaces de travail ne peut se résumer à une logique d'optimisation immobilière.

Nos activités, ingénierie, production, contrôle, maintenance, gestion de projets sensibles nécessitent un environnement propice à la rigueur, à la réflexion et à la discrétion.

Travailler dans un open space bruyant ou non cloisonné accroît le risque d'erreur, de perte de concentration et de fuites d'informations techniques sensibles.

Les études internationales comme les retours des salariés montrent clairement que ce modèle, loin d'améliorer la collaboration, détériore la performance, la santé et la cohésion des équipes.



➔ Conclusion : un appel clair à la Direction

L'open space n'est pas une solution miracle. Dans une industrie aussi sensible que le nucléaire, il peut même devenir un facteur de risque humain, organisationnel et informationnel.

La **CFDT** appelle la Direction à écouter le terrain et à privilégier la raison à la mode. La qualité, la sûreté et la performance ne naissent pas du bruit, mais de la confiance et du respect du travail bien fait.

Enfin, la **CFDT** demande la construction d'un quatrième bâtiment, afin de concevoir des espaces adaptés, sûrs et pérennes, en cohérence avec les besoins réels des équipes et les exigences de notre industrie.

Parce qu'à **Framatome**, comme en matière de qualité, nous devons “faire bien du premier coup”

Et c'est maintenant que cela se joue ! Les aménagements décidés aujourd'hui définiront les conditions de travail de demain. Avec votre soutien et vos témoignages, la **CFDT** est prête à se mobiliser pour se faire entendre et défendre vos intérêts.

Ensemble, faisons le choix du bon sens, du respect et du travail bien fait.

